

(186) 叶须内卷齿蚕 *Aglaophamus lobatus* Imajima et Takeda, 1985 (图 250)

Aglaophamus lobatus Imajima et Takeda, 1985: 75—78, fig. 9a—m.

Aglaophamus Lyrochaeta Yang et Sun, 1988: 94, fig. 35c.

标本采集地 福建沿海 (水深 0—5 m), 台湾海峡 (潮下带), 香港 (潮下带、底质泥砂)。

形态特征 体长 30—40 mm, 体宽 (含疣足) 2—3 mm, 具 55—80 个刚节。

口前叶近四边形, 陷入第 1 刚节, 长大于宽, 前缘较平直。无眼。具 2 对触手, 前对位于口前叶前缘, 后对位于口前叶腹面前两侧。口前叶中央和后部有褐色色斑。1 对乳突状的项器位于口前叶后缘两边 (图 250 A—B)。

翻吻末端具 22 个分叉的端乳突, 亚末端具 14 纵排亚端乳突、每排具 4—7 个乳突且逐渐变小, 具 1 个较小的中背乳突 (图 250 C)。

指状内须始于第 3 刚节, 以后内卷。

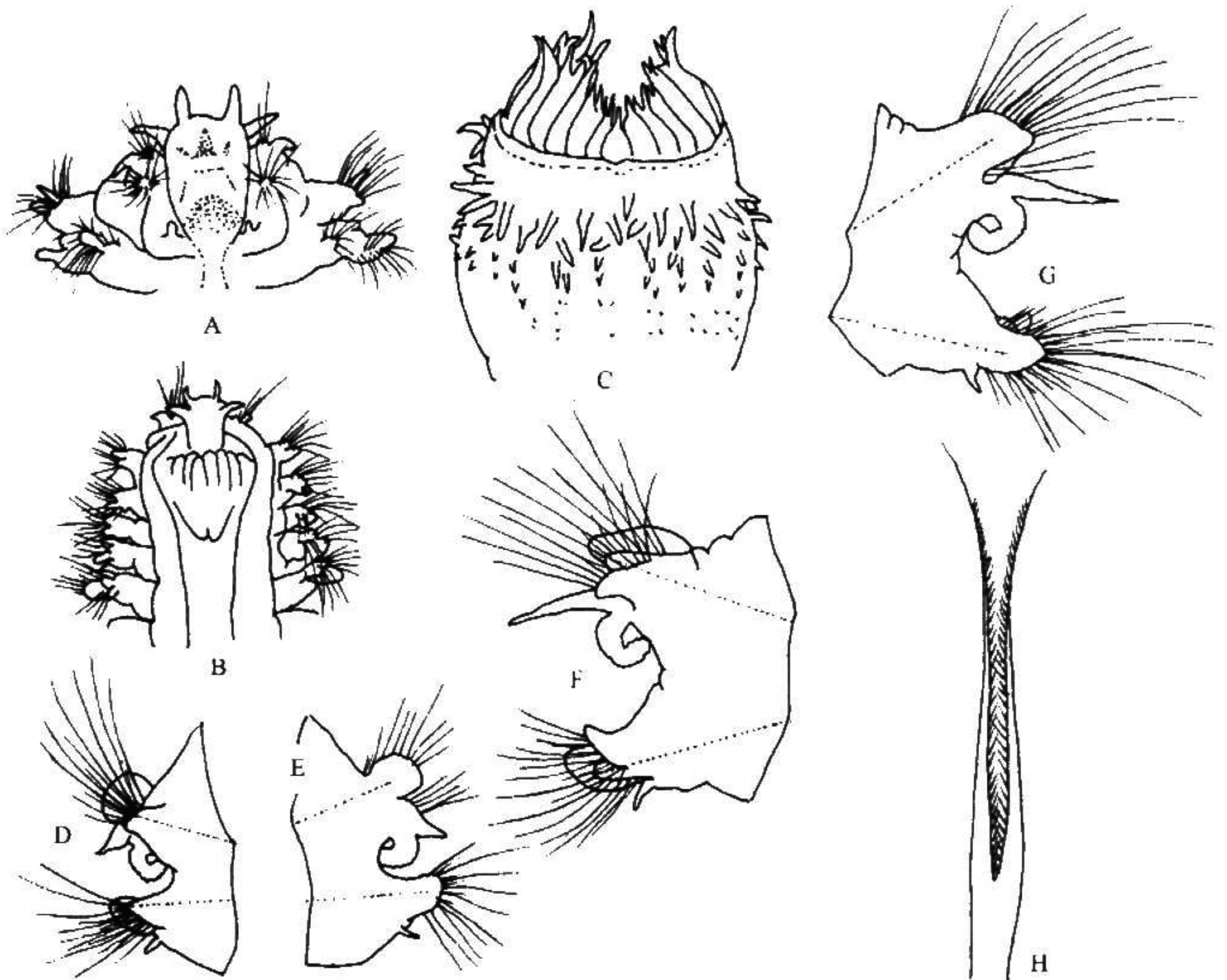


图 250 叶须内卷齿蚕 *Aglaophamus lobatus* Imajima et Takeda

A. 体前部背面观; B. 体前部腹面观; C. 翻吻背面观; D. 第 5 刚节疣足前面观; E. 第 5 刚节疣足后面观; F. 第 25 刚节疣足前面观; G. 第 25 刚节疣足后面观; H. 竖琴状刚毛。(仿 Imajima et Takeda, 稍改)

疣足双叶型。约第5刚节疣足，背、腹足的前足刺叶均为圆锥形并小于其足刺叶，背、腹足的后足刺叶为圆叶片状均大于其足刺叶，腹足无上腹须，内须内卷且长于背须，背须位于内须的基部、尖锥状，腹须位于腹足的基部、细指状（图250 D—E）。

约第25刚节疣足，背、腹足的前足刺叶为粗指状且长于其足刺叶，背腹足的后足刺叶变大似叶片状且长于其足刺叶，腹足无上腹须，内须内卷，背须变长且长于内须，腹须细指状（图250 F—G）。

具刚毛3种。横纹（梯形）毛状刚毛位于前足刺叶上，小刺毛状刚毛和竖琴状刚毛（图250 H）位于后足刺叶上。

地理分布 分布于东海和南海；日本（本州南部和九州）。本种为我国首次记录。

(187) 东方内卷齿蚕 *Aglaophamus orientalis* Fauchald, 1968 (图251)

Aglaophamus orientalis Fauchald, 1968: 11—12, figs. 12—15; Gallardo, 1968: 66.

标本采集地 南海北部湾（水深30 m、底质泥砂）。

形态特征 不完整标本体长16 mm，体宽（含疣足）2 mm，具70个刚节。

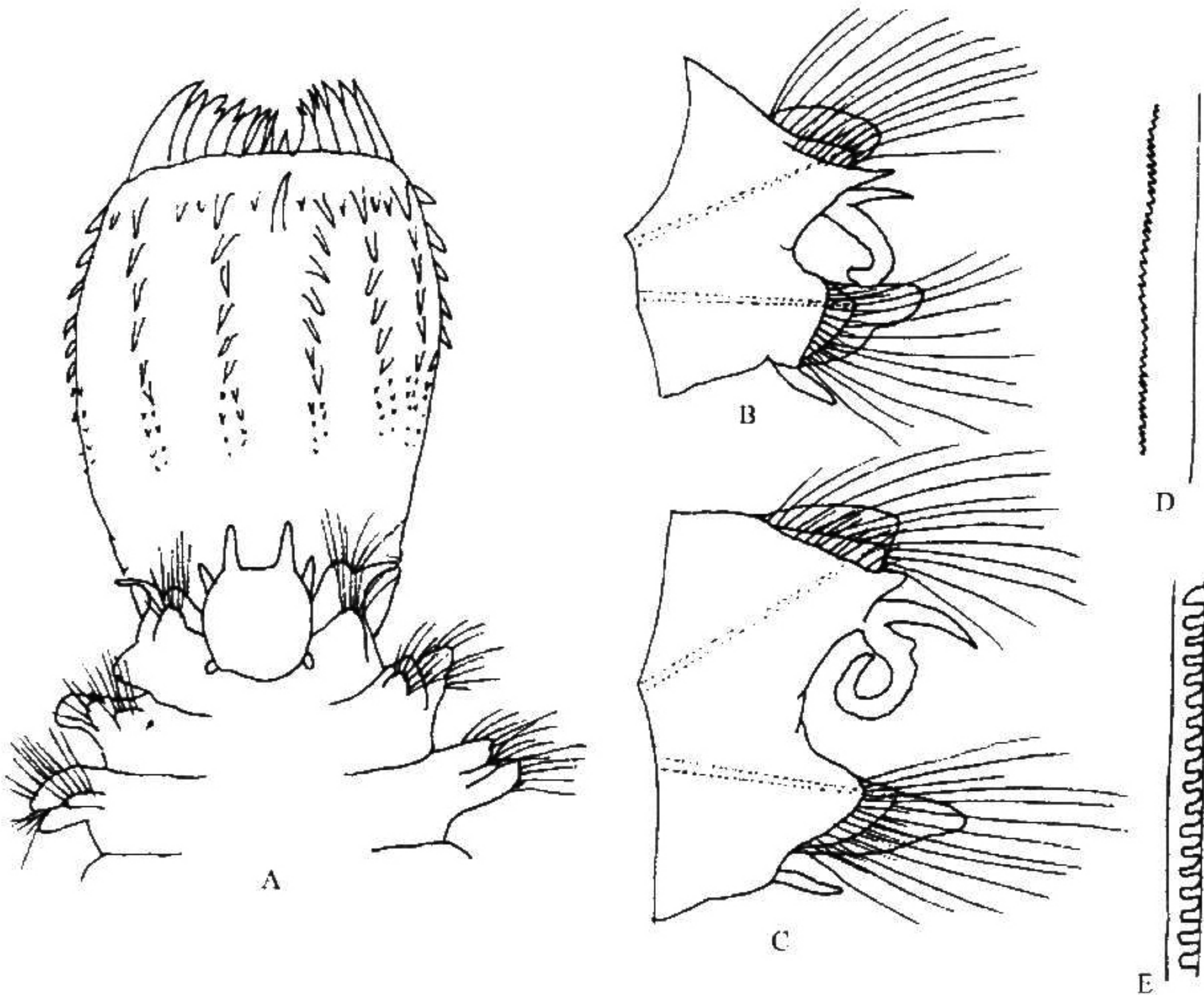


图251 东方内卷齿蚕 *Aglaophamus orientalis* Fauchald

A. 体前部（示翻吻）背面观；B. 第20刚节疣足前面观；C. 第50刚节疣足前面观；D. 小刺毛状刚毛（部分）；E. 横纹（梯形）刚毛（部分）。